

Contact presse

Amand Berteigne & Co
30, rue Véron - 75018 Paris
01 42 23 09 18 / 06 84 28 80 65
amand.berteigne@orange.fr

36 vues du Mont Saint-Michel

de Christian BROUTIN

**Une exposition entre terre et ciel,
entre rêve et réel**

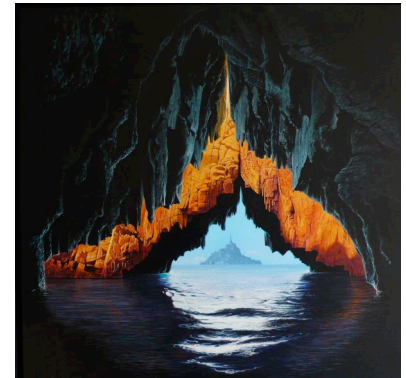
4 avril – 27 septembre 2009

Le Mont Saint-Michel à une heure de Paris !

L'exposition du Château de La Roche-Guyon (Val-d'Oise), *36 vues du Mont Saint-Michel*, réunit pour la première - et sans doute unique - fois un ensemble de 36 tableaux issus notamment de collections privées ainsi que des oeuvres récentes. Christian Broutin fait accéder celui qui regarde à une réalité autre, entre rêve et réel.

Christian Broutin a le goût des objets volants soigneusement identifiés. Il faut dire que la fenêtre de son atelier s'ouvre sur 180° de ciel et domine l'ample boucle de la Seine : « une rivière de soie glisse / au pied de falaises rabotées », a écrit, pour lui, Andrée Chédid. Il peint le ciel, l'air, des immensités. Les objets pesants, rocs, montagnes, s'y installent calmement, en suspension. Ses paysages – nuages, fleuves, montagnes, icebergs, gouffres... – ont l'ampleur et l'extrême précision du rêve. Une sorte d'*heroïc fantasy* remémorant les oeuvres d'Arnold Böcklin (1827-1901) et de Caspar Friedrich (1774-1840).

Mais son vrai, son unique château dans les nuages, c'est le Mont Saint-Michel. Il en a fait son logo, le signe graphique avec lequel il a le plus joué. Ce triangle pointu, légèrement bosselé, ce bigorneau posé sur la mer ou sur les tangues, aussi universellement reconnaissable que le sourire de la Joconde, il nous l'apporte cette fois au Château de La Roche-Guyon. Et dans tous ses états : palais idéal, envolé, sombre prison de légende, objet flottant, fleuri, kitsch, transportable partout dans le monde... En clin d'oeil à Hokusai (1760-1849) et à ses Trente-six vues du mont Fuji, il nous offre trente-six vues du Mont Saint-Michel, un hommage humoristique et respectueux au mont sacré visité chaque année par des foules innombrables de touristes pèlerins. Des images à regarder de près, en une sorte de bande dessinée multidimensionnelle.



Objet obscur. 2007. Acrylique sur toile.
74 X 74 cm

Depuis une dizaine d'années, **Christian Broutin est l'un des artistes peintres invités du Château de La Roche-Guyon et, depuis quelques saisons, en tant que comédien.** Il a accueilli dans la bibliothèque, les spectateurs de *La lecture, ce vice impuni* (2007), puis guidé dans un parcours plus compliqué ceux du *Coffre meurtrier* (2008). Lui, **l'homme de l'image, peintre et illustrateur**, s'est fait porteur de paroles envolées que l'on retrouve, imprimées, dans la Bibliothèque Fantôme (collection créée en 2007 par le Château de La Roche-Guyon avec les Editions de l'Amandier). On le trouve également, chez ce même éditeur, dans la collection *Le Voir dit*, avec *La Vitesse de la lumière/Instantanés*, dialogue entre le peintre et l'écrivain Andrée Chédid.

Christian Broutin fait aussi voler les écrits. Ce peintre dit « maxi-réaliste » a posé sur les livres de poche, ses illustrations qui ont fait rêver des générations ; il a réalisé des timbres postaux, de préférence en format panoramique, sur ses sujets de prédilection : dinosaures, fleurs, tour Eiffel à la Delaunay, jardins de Versailles, etc., miniatures délectables des très riches heures de La Poste. **En livrant un imaginaire fertile avec une technique parfaitement maîtrisée, le peintre confirme son appartenance au courant « maxi-réaliste »** (né au salon *Comparaisons* en 1995) exposé au Centre d'art Jacques Henri Lartigue à L'Isle-Adam en 2005.

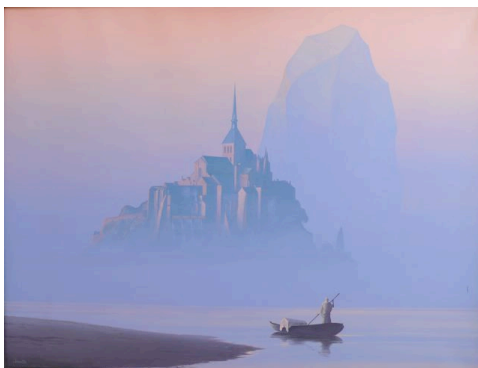
Visuels, libres de droits, pour la presse



Meeting Point. 2003.
Acrylique sur toile. 47x130 cm



Le Regard. 1980.
Acrylique sur toile. 121 X 90 cm.



Hommage à Böcklin. 2003.
Acrylique sur toile. 89 X 116 cm



L'Ange bleu. 2008.
Acrylique sur toile. 46 X 55 cm



Le Mont dans la Vallée. 1976.
Gouache sur carton. 32 X 25 cm

Les 6 visuels sont disponibles, sur demande : amand.berteigne@orange.fr

Christian BROUTIN

www.christian-broutin.fr

Né le dimanche 5 mars 1933 dans la Cathédrale de Chartres, Christian Broutin a choisi, il y a plus de vingt ans, la Vallée de la Seine pour y poursuivre son aventure picturale et graphique. À cinq ans, après la mort de sa mère, guidé par son grand-père maternel bibliophile, il découvre le dessin en copiant Grandville et Gustave Doré. Le début d'une vocation : « J'ai dessiné depuis que je suis enfant. Je ne pensais pas en faire un métier tant c'était ma façon de respirer ». Il entre à l'École nationale supérieure des Métiers d'Art et sort premier de sa promotion. Il obtient en 1953 le professorat de la ville de Paris. Touche à tout de génie, il travaille pour le cinéma, la publicité, l'édition, la photographie et ne cesse de poursuivre une oeuvre de peintre et d'illustrateur, de plus en plus reconnue. Ses toiles sont exposées en France et à l'étranger, des États-Unis au Japon en passant par le Canada, l'Italie, le Danemark, la Grande-Bretagne et l'Espagne. Il obtient en 2003, le prix du Conseil Régional d'Ile-de-France pour une de ses peintures. Il a réalisé une centaine d'affiches de films, notamment celles de *Jules et Jim* de François Truffaut, pour laquelle il obtient le prix Toulouse-Lautrec en 1962. En 1976, il crée, à partir de ses dessins, un court-métrage *La Corrida* qui lui vaut le prix Jean Vigo. En 1983, il reçoit le grand prix de l'Affiche française. Parallèlement, il participe à de nombreuses campagnes de publicité pour les plus grands annonceurs. Il illustre plusieurs dizaines de romans, ainsi qu'un grand nombre de couvertures d'ouvrages – parmi lesquelles *Le Sixième jour* d'Andrée Chedid – et des livres pour la jeunesse et la littérature fantastique. Depuis 1996, il est créateur de timbres pour La Poste – dont la série « Jardins de France » – et reçoit, en 2003, le Grand Prix de l'Art Philatélique Français. Passionné de sports, de gastronomie, d'oenologie, d'astronomie... et du Mont Saint-Michel, il puise une partie de son inspiration dans les voyages qui lui font parcourir la planète qu'il observe d'un oeil toujours neuf.

Informations pratiques

Château de La Roche-Guyon

1, rue de l'Audience 95780 La Roche-Guyon - 01 34 79 74 42

information@chateaudelaroheguyon.fr / www.chateaudelaroheguyon.fr

Service réservation

08 11 09 16 96 (prix d'un appel local) / service.reservation@chateaudelaroheguyon.fr

Tarifs

tarif plein : 7,50€

tarifs réduits : 5€ handicapés, 4€ (6-25 ans, étudiants, demandeurs d'emploi), 3€ habitants de la communauté de communes du Vexin, Val de Seine (Amenucourt, Chaussy, Chérence, Haute-Isle, La Roche-Guyon, Vétheuil, Vienne-en-Arthies, Villers-en-Arthies). Les visiteurs du Château d'Ambleville et du musée de l'impressionnisme de Giverny bénéficient, sur présentation du billet du jour, d'une entrée au tarif de groupe et réciproquement

Visite guidée du château

le dimanche à 15h00 (durée de la visite : environ 1h30) autres jours : sur réservation uniquement.

Jours et heures d'ouverture du château

jusqu'au 24 octobre tous les jours de 10 h à 18 h & le week-end de 10 h à 19 h.

Parking du château : gratuit

Informations baladobus

Chaque dimanche et jour férié de mai à septembre.

Au départ de Cergy-Préfecture RER A - Gare de Pontoise RER C

N° Azur : 0 810 16 40 45 (prix d'un appel local)

www.pnr-vexin-français.fr / www.cergypontoise.fr